

!! โรคพิษสุนัขบ้า !!



สัตว์ที่เป็นโรคพิษสุนัขบ้า ไม่ใช่แค่สุนัขนะ แต่เป็นสัตว์เลี้ยงลูกด้วยนมทุกชนิด เช่น วัว ควาย ม้า หมู ลิง ชะนี กระรอก เสือ ค้างคาว ฯลฯ แต่ที่พบมากที่สุดในประเทศไทยคือ สุนัข รองลงมาคือ แมวเจ้า



สัตว์ป่วยจะขับเชื้อออกมากับน้ำลายเป็นระยะๆ จะเข้าสู่ร่างกายคนหรือสัตว์อื่นทางบาดแผล รอยถลอก เยื่อเมือก จมูก และปาก ต้องระวังให้ดีละ วิธีสังเกตสัตว์ป่วย ดูอาการดังนี้ะ สุนัข- แมวที่ติดเชื้อแสดงอาการได้ 2 แบบ คือ **แบบซึม** และ**แบบดุร้าย** ส่วนใหญ่จะมีนิสัยแปลก ไปจากเดิม ชอบหลบไปอยู่ตามมุมมืด กินอาหาร นาน้อยลง มีอาการทางประสาท ความรู้สึกไวกว่าปกติ กัดแทะสิ่งของ ตัวแข็ง ขากรรไกรแข็ง ไม่สามารถกลืนน้ำ เมื่อพบสิ่งขวางหน้าจะกัด ส่งเสียงเห่าหอน ตัวที่มีอาการซึมอาจไม่พบอาการเช่นนี้ แต่เมื่อถูกรบกวนจะกัด ต่อมาจะเป็นอัมพาตและตายในที่สุด



ย้ำอีกทีนะ!! โรคพิษสุนัขบ้า ติดโดยการถูกสัตว์ที่ติดเชื้อ กัด เลีย หรือข่วน ดังนั้นต้องระวังให้ดีละเวลาไปจับสุนัข หรือแมวจรจัด การช่วยเหลือนสัตว์จรจัด สัตว์ป่วย หรือสัตว์ที่ได้รับบาดเจ็บไม่ถูกวิธีอาจทำให้ได้รับเชื้อโรคพิษสุนัขบ้า ได้นะ เพราะสัตว์เหล่านั้นมักไม่ได้รับวัคซีนป้องกันโรคพิษสุนัขบ้า



ดังนั้น สัตว์เลี้ยงทุกตัว ทั้งสุนัข - แมว ต้องฉีดวัคซีนป้องกันโรคพิษสุนัขบ้า แม้จะเลี้ยงแต่ภายในบ้าน เนื่องจากอาจได้รับเชื้อจากสุนัขที่อยู่นอกบ้าน



หมาบ้า.....เป็นอย่างไร???



อาการของหมาบ้า...เป็นอย่างไร???

สุนัขที่เป็นโรคพิษสุนัขบ้า จะแสดงอาการได้ 2 แบบ คือ

แบบดุร้าย



โรคพิษ
สุนัขบ้า



แบบซึม

สุนัขจะมีนิสัยแปลกไปจากเดิม ชอบหลบไปอยู่ตามมุมมืด กินอาหาร นาน้อยลง มีอาการทางประสาท ความรู้สึกไวกว่าปกติ กัดแทะสิ่งของ ตัวแข็ง ขากรรไกรแข็งไม่สามารถกลืนน้ำ เมื่อพบสิ่งขวางหน้าจะกัด ส่งเสียงเห่าหอน ตัวที่มีอาการซึมอาจไม่พบอาการเช่นนี้แต่เมื่อถูกรบกวนจะกัด ต่อมาจะเป็นอัมพาตและตายในที่สุด

ทำไม???

ต้องกลืนน้ำ



อาการเหมือนกลืนน้ำ เกิดจากเนื่องจากผู้ป่วย หรือสัตว์ป่วยจะเกิดอาการอัมพาตของกล้ามเนื้อเกี่ยวกับการเคี้ยว และกลืน ทำให้กลืนน้ำ และอาหารลำบาก เมื่อกลืนน้ำจะสำลักออกทางปาก ทางจมูก เวลาพยายามดื่มน้ำจะเจ็บปวดมาก เนื่องจากกล้ามเนื้อในลำคอกระตุกเกร็ง มีอาการน้ำลายไหล บางรายเกิดอัมพาตของกล่องเสียง ทำให้ร้องไห้หวน



สำนักควบคุม ป้องกันและบำบัดโรคสัตว์ กรมปศุสัตว์ กระทรวงเกษตรและสหกรณ์



การป้องกันโรคพิษสุนัขบ้า

ป้องกันสัตว์เสี่ยงจากโรคพิษสุนัขบ้า



พาสัตว์เสี่ยงไปฉีดวัคซีนป้องกันโรคพิษสุนัขบ้า
เข็มแรกที่อายุ 2-4 เดือนและฉีดเป็นประจำต่อเนื่องทุกปี



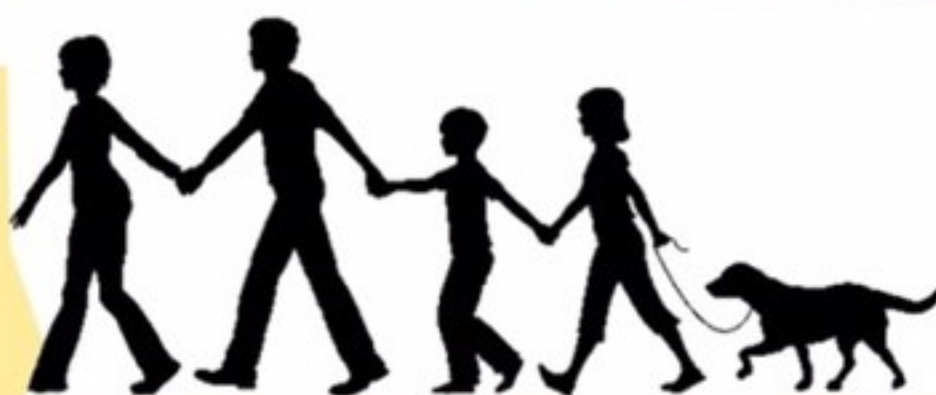
อย่าให้สัตว์เสี่ยงไปคลุกคลีและสัมผัสสัตว์จรจัด

เลี้ยงสัตว์อย่างรับผิดชอบ หมั่นพาสัตว์เสี่ยงไปพบสัตวแพทย์
สม่ำเสมอ คุมกำเนิดและไม่ปล่อยสัตว์เสี่ยงให้เป็นภาระของเพื่อนบ้าน



ป้องกันตัวเองจากโรคพิษสุนัขบ้า

ไม่คลุกคลีสัมผัสโดนน้ำลายสัตว์จรจัด หรือให้
สัตว์เลีย หากนำสัตว์มาเลี้ยงใหม่ต้อง
กักดูอาการ 1 เดือน และฉีดวัคซีน



ถ้าถูกสัตว์ที่สงสัยกัดต้องล้างทำความสะอาดแผลด้วยน้ำและสบู่
หลายๆครั้ง ใส่ยาฆ่าเชื้อโรคและไปพบแพทย์ทันที

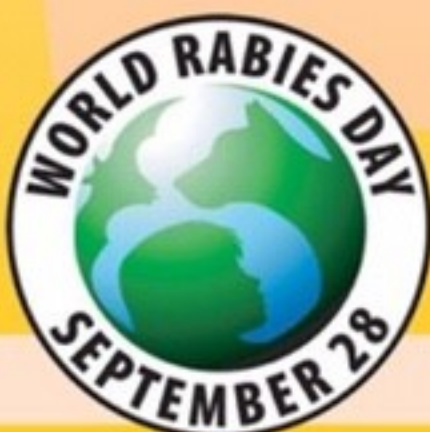


กักสัตว์ที่กัดเพื่อดูอาการเป็นเวลา 10 วัน หากสัตว์ตายให้ทำการแจ้ง
นายสัตวแพทย์ในพื้นที่เพื่อนำซากส่งตรวจห้องปฏิบัติการ

หากสัตว์ที่กัดหนีหายไปให้ถือว่าสัตว์นั้นเป็นโรคพิษสุนัขบ้า
ต้องฉีดวัคซีนจนครบตามที่แพทย์กำหนด



“ล้างแผล ใส่ยา กักหมา หาหมอ”



สำนักควบคุม ป้องกันและบำบัดโรคสัตว์ กรมปศุสัตว์
กระทรวงเกษตรและสหกรณ์

สัตว์พาหนะต่อโรคพิษสุนัขบ้า

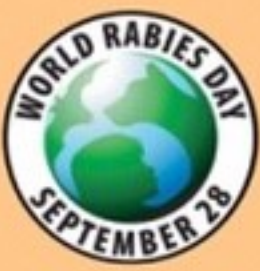


สัตว์อะไรนะ!!! ที่เป็นพาหนะนำโรคพิษสุนัขบ้าได้????

โรคพิษสุนัขบ้า สามารถติดได้ในสัตว์เลี้ยงลูกด้วยนมทุกชนิด แมว หนู กระต่าย กระรอก กระแต ลิง ชะนี วัว ควาย ค้างคาว ฯลฯ ก็สามารถเป็นพาหนะนำโรคพิษสุนัขบ้าได้นะ



พาหนะนำโรคพิษสุนัขบ้า ยังมีสัตว์อื่นๆ อีกหรือ??
ไม่ใช่ แค่สุนัขเท่านั้นนะ !!!
แท้ที่จริงแล้วสัตว์เลี้ยงลูกด้วยนมชนิดอื่นๆ ก็เป็นพาหนะนำโรคพิษสุนัขบ้าได้



สำนักควบคุม ป้องกันและบำบัดโรคสัตว์
กรมปศุสัตว์ กระทรวงเกษตรและสหกรณ์

สัตว์เลี้ยงถูกกัด...ปฏิบัติอย่างไร??



เมื่อสัตว์ถูกสัตว์อื่นที่สงสัยว่าจะเป็นโรคพิษสุนัขบ้า

แจ้งสัตวแพทย์ของกรมปศุสัตว์
หรือสัตวแพทย์เทศบาล
ภายใน 24 ชั่วโมง

ถ้าสัตว์ไม่เคยฉีดยาป้องกันโรคพิษสุนัขบ้ามาก่อน
ควรทำลายถ้าเคยตอมกัดสัตว์นั้น
เพื่อเฝ้าดูอาการ 6 เดือน หรือ
อย่างน้อย 10 วัน

กักสัตว์



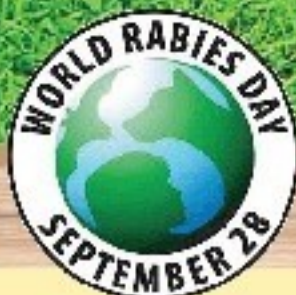
ห้ามจำหน่าย หรือ ยกให้ผู้อื่น

ถ้าสัตว์หายไปหรือแสดงอาการ
ของโรคพิษสุนัขบ้าหรือสัตว์หายไป
ให้แจ้งสัตวแพทย์ภายใน 24 ชม.
เพื่อส่งตรวจวินิจฉัยโรคพิษสุนัขบ้า



สำนักควบคุม ป้องกันและบำบัดโรคสัตว์
กรมปศุสัตว์ กระทรวงเกษตรและสหกรณ์





สัตว์เลี้ยงถูกกัด.....ปฏิบัติอย่างไร??



แจ้งสัตวแพทย์
ของกรมปศุสัตว์
หรือสัตวแพทย์
เทศบาลภายใน
24 ชั่วโมง

ถ้าสัตว์ไม่เคยฉีดวัคซีน
ป้องกันโรคพิษสุนัขบ้า
ก่อนควรรักษาตามลำดับ
ต้องกักสัตว์นั้นเพื่อเฝ้าดู
อาการ 6 เดือน หรือ
อย่างน้อย 10 วัน

กักสัตว์



ห้ามจำหน่าย
หรือ
ยกให้ผู้อื่น

ถ้าสัตว์หาย ไปหรือแสดงอาการของโรคพิษสุนัขบ้า
หรือสัตว์หาย ไป ให้แจ้งสัตวแพทย์ภายใน
24 ชั่วโมง เพื่อส่งตรวจวินิจฉัยโรคพิษสุนัขบ้า



สำนักงานกรม ปศุสัตว์และปศุสัตว์โรคสัตว์
กรมปศุสัตว์ กระทรวงเกษตรและสหกรณ์



ทำไมต้องทำหมัน ?...



เพื่อควบคุมจำนวนสุนัขและแมว

ลดปัญหาการเพิ่มประชากรของสัตว์เลี้ยง ซึ่งทำให้เกิดปัญหาสุนัขและแมวจรจัด

ลดความก้าวร้าวได้

เนื่องจากฮอร์โมนเพศ ที่ลดลงหลังจากการทำหมัน



ลดพาหะนำโรคพิษสุนัขบ้า

การทำหมันช่วยลดประชากรสุนัขและแมว ซึ่งเป็นสัตว์พาหะนำโรคพิษสุนัขบ้า

ลดการเกิดโรคติดต่อ

จากการสืบพันธุ์

ลดการเกิดโรคแท้งติดต่อและโรคเนื้องอกที่ติดจากการสืบพันธุ์ (TVT) ซึ่งสามารถติดต่อสู่คนได้



ลดการเกิด

มดลูกอักเสบ

ซึ่งมีปัจจัยโน้มนำที่สำคัญจากการใช้ยาคุมกำเนิด



ลดการเกิดโรค

ทางระบบสืบพันธุ์

เช่น มะเร็งเต้านม มะเร็งต่อมลูกหมาก และมะเร็งอวัยวะ เป็นต้น



ลดการปีศาจวะ

ไม่เลือกที่

การดูแลก่อนและหลัง การผ่าตัดทำหมัน

เฮ้!... "จุด"
พวกเราจะไปทำหมัน
ต้องเตรียมตัวอย่างไรบ้าง

อาบน้ำไปให้พร้อม
งดน้ำงดอาหารไปด้วย
หลังผ่าตัด 7 วันตัดไหม



การดูแลก่อนการผ่าตัดทำหมัน

1. สุนัขและแมวที่เข้ารับการผ่าตัดทำหมันต้องมีสุขภาพแข็งแรง
2. ควรอาบน้ำสัตว์เลี้ยงของท่านล่วงหน้า 1 วัน ก่อนผ่าตัด
3. งดน้ำและงดอาหารก่อนเข้ารับการผ่าตัด 8-12 ชั่วโมง



การดูแลหลังการผ่าตัดทำหมัน

1. ให้สัตว์เลี้ยงนอนท่าตะแคงและยึดคอเพื่อให้หายใจสะดวก
2. ห้ามป้อนน้ำหรืออาหารให้สัตว์ที่ยังไม่ฟื้นจากยาสลบ รอให้ฟื้นดีแล้วจึงให้อาหารและน้ำได้
3. ในช่วงการฟื้นระยะแรกการทรงตัวของสัตว์อาจไม่ดี ในบางตัวอาจมีการสั่น ให้พยายามระมัดระวังส่วนของศีรษะอาจจะกระแทกพื้น
4. ต้องป้องกันไม่ให้แผลเปื่อยก สัตว์เลีย หรือกัดแทะแผล โดยการสวมปลอกปาก หรือปลอกคอกันเลีย (Elizabeth collar)
5. ป้อนยาสัตว์เลี้ยงตามที่สัตวแพทย์สั่งอย่างเคร่งครัด
6. เจ้าของต้องดูแลทำความสะอาดแผล และทายาที่แผลทุกวันเช้า-เย็น
7. หากบริเวณแผลผ่าตัดมีความผิดปกติให้พาสัตว์เลี้ยงของท่านไปพบสัตวแพทย์
8. หลังผ่าตัดทำหมัน 7 วัน นำสัตว์เลี้ยงมาตัดไหม



การเก็บตัวอย่างซากสัตว์ ส่งตรวจโรคพิษสุนัขบ้า



เก็บตัวอย่างเมื่อไหร่ ?



เมื่อสัตว์ที่สงสัยว่าเป็นโรคพิษสุนัขบ้าตายลง
โดยเฉพาะสัตว์ที่กักไว้ดูอาการเป็นเวลา 10 วัน

อย่าลืม!!

แจ้งเจ้าหน้าที่ปศุสัตว์อำเภอหรือจังหวัดใกล้บ้านท่าน



เก็บซากสัตว์ส่งตรวจอย่างไร ?

สัตว์เล็ก สามารถส่งซากตรวจได้ทั้งตัว



สัตว์ใหญ่ ตัดเฉพาะส่วนหัวระหว่างกะโหลกศีรษะและกระดูกคอ



1. นำซากสัตว์ใส่ถุงพลาสติกหนา 2 ชั้น มัดปากถุงให้แน่น แล้วห่อด้วย
กระดาษหนังสือพิมพ์หนา ๆ และใส่ถุงพลาสติกอีกชั้นหนึ่ง และมัด
ปากถุงด้วยยางให้แน่น



2. นำใส่ถังพลาสติก โฟม หรือโลหะ ที่มีน้ำแข็งรองอยู่
1 ใน 4 ส่วน แล้วเทน้ำแข็งกลบให้มากพอ แล้วปิดฝา



3. กรอกรายละเอียดประวัติสัตว์ ผู้ที่สัมผัสสัตว์หรือถูกกัด ที่อยู่และ
เบอร์โทรศัพท์ผู้ส่งซากตรวจให้ครบถ้วน



ส่งซากตรวจให้เร็วที่สุดภายใน 24 ชั่วโมง



ห้ามแช่แข็งซากหรือแช่ซากในน้ำยาฟอร์มาลิน

ข้อควรระวังในการเก็บตัวอย่าง



ผู้ตัดหัวสัตว์ต้องไม่มีบาดแผลที่มือ และสวมถุงมือยางกันน้ำ 2 ชั้น

หากถุงมือขาดระหว่างตัดหัวให้ล้างมือด้วยสบู่หลาย ๆ ครั้ง

มีดหรืออุปกรณ์ที่จะเก็บไว้ใช้ต่อ ต้องต้มในน้ำเดือดนาน
10 นาที หรือ แช่ในน้ำยาฆ่าเชื้อโรค

ซากสัตว์ ถุงมือยาง ถุงพลาสติก หรืออุปกรณ์อื่น ๆ ให้ทำลาย
โดยการเผาหรือฝังดินลึกอย่างน้อย 50 เซนติเมตร



ด้วยความปรารถนาดีจาก

สำนักควบคุม ป้องกันและบำบัดโรคสัตว์ กรมปศุสัตว์
กระทรวงเกษตรและสหกรณ์

จะพาน้องสุนัขไปเดินเล่นเล่น ต้องทำยังไงนะ ??

ก่อนอื่นต้องเตรียมความพร้อมกันก่อนเลย

แล้วทำไมต้องเตรียมพร้อมด้วย ?

เพราะสถานที่ที่เราพาน้องสุนัขไปเดินไม่ว่าจะเป็นสวนสาธารณะ
บนบาทวิถีท้องถนน หรือแม้แต่ในหมู่บ้านก็ล้วนเป็นพื้นที่สาธารณะ มีทั้งผู้คน
และสัตว์อื่นๆที่มาใช้ประโยชน์ในพื้นที่ร่วมกันมากมาย ดังนั้นเราจึงควร
มีการเตรียมความพร้อมสักหน่อย เพื่อรักษากฎ กติกา มารยาท
และการอยู่ร่วมกันในสังคม



อุปกรณ์ สายจูง และ ปลอกคอ

เนื่องจากในบ้านเรามีสุนัขจรจัด
ที่ต่างจะอยากรู้จักกับสุนัขเรา เพื่อการควบคุม
ให้สุนัขเดินไปในทิศทางที่ปลอดภัยเราจึงควร
ที่จะมีสายจูงและปลอกคอด้วยนะ:

ถุงพลาสติกใบเล็กๆ

เรื่องการขับถ่ายของสุนัขเป็นเรื่องธรรมชาติ
โดยเฉพาะภายนอกบ้านอาจเป็นสถานที่ที่สุนัขคุ้นเคย
ต่อการขับถ่าย ดังนั้น เพื่อรับพิชิตชอบต่อสถานที่สาธารณะ
ท่านเจ้าของก็ควร ยึดอก **พกถุง!** เพื่อเก็บสิ่งขับถ่ายเหล่านั้นไปทิ้งกันด้วยนะ:



สิ่งของป้องกันภัย

เนื่องจากสุนัขจรจัดบางตัวอาจวิ่งเข้ามาพยายาม
ลอบทำร้ายสุนัขของเราได้ ผู้จูงจึงควรพกอุปกรณ์
ป้องกันภัย เช่น ร่ม ติดมือไปด้วย นอกจากจะช่วยป้องกัน
สุนัขตัวอื่นเข้ามาในรัศมีที่เราอยู่แล้วลอบกัดสุนัข
ของเราได้แล้ว ยังใช้กันแดดกันฝนในกรณีฝนตก
แดดออก ได้ด้วยนะ:

ดียังไง?

การพาน้องสุนัขออกไปเดินเล่นนอกจากสุนัขจะได้ออกกำลังกาย และได้ไปสัมผัสกับ
สิ่งแวดล้อมนอกบ้านแล้วยังช่วยให้สุนัขมีความสุข ร่าเริง และลดความก้าวร้าวของ
สุนัขลงได้ด้วย อีกทั้งยังช่วยสร้างความสัมพันธ์ระหว่างเจ้าของกับสัตว์เลี้ยงอีกด้วย

ว้าว!! ดีขนาดนี้แล้ว อย่าลืมพาน้องสุนัขของท่านออกไปเดินเล่นกันบ้างนะ:



สำนักควบคุม ป้องกันและบำบัดโรคสัตว์
กรมปศุสัตว์ กระทรวงเกษตรและสหกรณ์

